

Cityindex: Göteborg



Cityindex 2024





Innehållsförteckning

Inledning	s.3
Stadskärnornas utveckling	s.6
Den lokala stadskärnan	s.15
Befolkningen i stadskärnan	s.17
Piloter: kulturella och kreativa näringar samt cirkularitet	s.21
Konsumtionsmönster i stadskärnan	s.24
Kommunens utveckling	s.34
Kontakt	s.38
Bilagor	s.39



Inledning



Förord

Städer uppstod ur vår önskan om gemenskap, trygghet och handel. Där många vistas ges förutsättningar för utbyte, samarbete och innovation. I stadskärnorna kan vi tidigt se nya konsumtionsmönster och trender. Utveckling lockar människor och investeringar som bidrar till en attraktiv stadskärna, ökar tryggheten och påverkar hela kommunens tillväxt.

För fastighetsägare är platsen av stor betydelse. I vilket sammanhang befinner sig fastigheten? När vistas människor där och vad gör de då? Vilket erbjudande ska fastighetens lokaler svara upp till? Vad kommer besökare och konsumenter i framtiden att efterfråga?

För att söka svar på dessa frågor tar vi fram statistik kring stadskärnornas huvudsakliga verksamheter. Över tid har dessa varit relativt konstanta, men under senare år har förändringen gått fort. Exempelvis minskade beklädnadsbranschens andel av stadskärnornas försäljning från 17 till 14 procent mellan 2018 och 2023. Samtidigt har dagligvaruhandeln i medelstora städer gått från 30 procent 2018 till 39 procent av stadskärnans försäljning 2023. När det kommer till stadskärnorna som helhet är det fortsatt tufft och försäljningstillväxten är inflationsdriven.

Stadskärnan är en viktig hemvist för flera näringar som speglar samhällstrender, exempelvis cirkulära affärsmodeller och kulturella och kreativa näringar (KKN). Därför har vi i år valt att studera dessa näringar närmare. Slutsatsen är att de kreativa näringarna är allra mest framträdande i storstäderna, där var

femte verksamhet är en KKN-verksamhet. Även cirkulära verksamheter är vanligare i storstäderna, nästan tre gånger vanligare än i småstäderna. Sammantaget är dessa näringar av stor betydelse för de större stadskärnornas utveckling och tillväxt.

Årets Cityindex visar tydligt hur stadskärnorna utvecklas och nya trender växer fram. Trender som kanske just nu syns tydligast i våra storstäder men som successivt kommer att spridas bredare.

Vad ser vi då för utveckling historiskt, vilka förändringar märker vi av och vad kan vi vänta oss framöver? Cityindex ger ett underlag till samtal och lokalt samarbete som hjälper oss att skapa en gemensam vision för framtiden.

Anna Wiking, stadsutvecklings- och samhällsstrateg
Fastighetsägarna Syd

Christina Friberg, expert stadsutveckling
Fastighetsägarna MittNord

Katrin Behdjou Arshi, chef stadsutveckling
Fastighetsägarna Stockholm

Linda Siverbo, näringspolitiskt ansvarig
Fastighetsägarna GFR



Sammanfattning

Fortsatt tufft i stadskärnorna, inflationsdriven tillväxt

- Sveriges stadskärnor såg en samlad tillväxt om 4% 2023, det var betydligt lägre än inflationstakten som nådde 6%
- En tillväxt lägre än inflationen innebär, att trots ökad omsättning, minskade försäljningen i termer av varor och tjänster

Stadskärnornas branschsammansättning har förändrats

- Den största förändringen har skett i beklädnadshandeln, som gått från 17% av stadskärnornas omsättning 2018, till 14% 2023*
- Geografiskt har den största förändringen skett i medelstora städer, där har exempelvis dagligvaruhandeln gått från 30% till 39%

Större tillgång till cirkulära verksamheter samt kulturella och kreativa näringar (KKN) verksamheter i storstäder

- Samhällstrender blir ofta tydliga i städer, exempelvis framgångarna för cirkulära affärsmodeller och KKN
- Kulturella och kreativa näringar (KKN) spelar en större roll i storstäderna, där är var femte verksamhet en KKN-verksamhet
- Cirkulära verksamheter är också vanligare i storstäderna, förekomsten är nästan tre gånger högre än i exempelvis småstäder

Lokal sammanfattning

- I Göteborg stadskärna ökade försäljningen med 5% under 2023, att jämföra med 6% ökning i andra storstäder
- Göteborg stadskärna står för 2% av befolkningen i kommunen, det är lägre än för andra storstäder (8%)
- Göteborg stadskärna har nettoinpendling, den har ett pendlingsindex på 627 vilket kan jämföras med 397 för andra storstäder
- Under 2023 ökade handelns försäljning i Göteborg stadskärna med 4%, att jämföra med 5% i Göteborg kommun



Stadskärnornas utveckling i Sverige

Inflationsdriven tillväxt under de senaste åren

Inflationen komplicerar bilden av stads kärnornas tillväxt

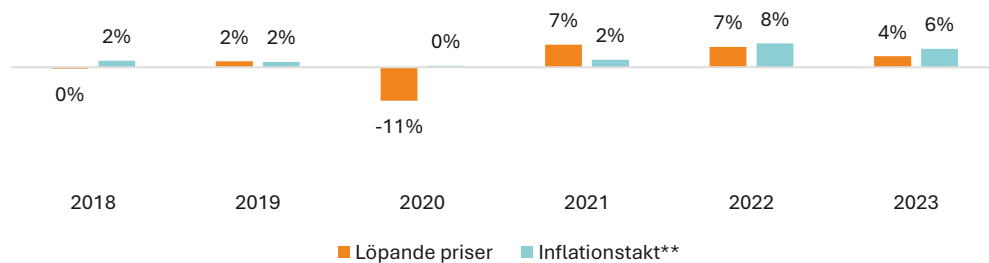
Sedan 2022 har inflationstakten i Sverige varit hög, vilket har gjort att stora delar av omsättningstillväxten i stads kärnorna berott på prisökningar och inte att det sålts fler varor. I många fall har mängden sålda varor till och med minskat, trots att omsättningsutvecklingen varit positiv.

Försäljningsökning lägre än inflationen i samtliga branscher

Detaljhandeln i stads kärnorna växte 4 procent under 2023, samtidigt som inflationen var 6 procent. Förenklat innebär det att antalet sålda varor minskade med 2 procentenheter i stads kärnorna. Inom hotell- och restaurangbranschen var tillväxten 6 procent, vilket förenklat innebär en nollutveckling vad gäller volym.*

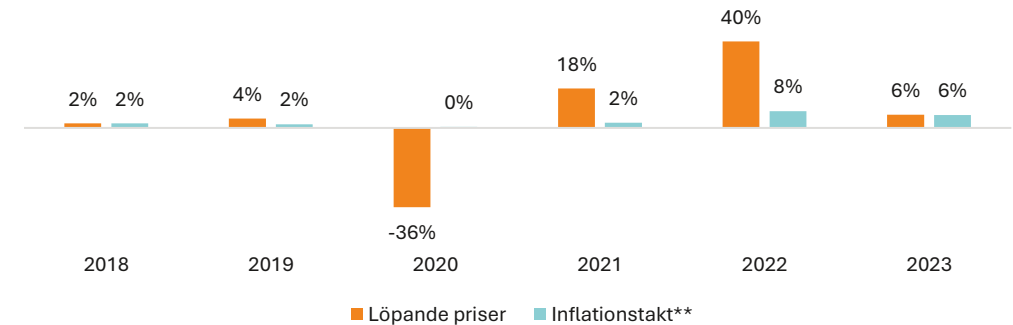
Inflationen högre än omsättningstillväxten i detaljhandeln både 2022 och 2023

Försäljningsutveckling i detaljhandeln i löpande priser och inflationstakt



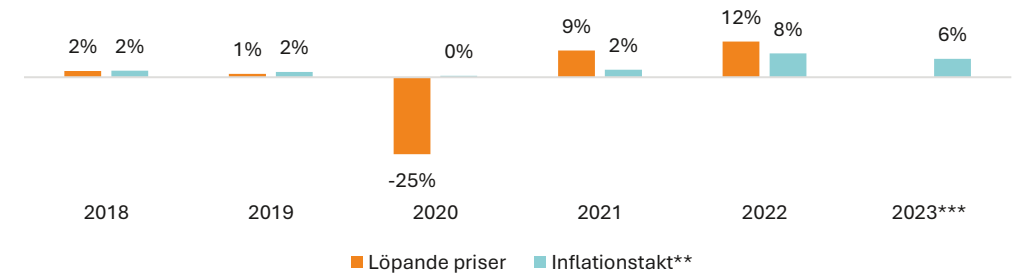
Tillväxten inom hotell och restaurang i linje med inflationen 2023

Försäljningsutveckling i hotell och restaurang i löpande priser och inflationstakt



Tillväxten inom kommersiell service högre än inflationen 2022

Försäljningsutveckling i kommersiell service i löpande priser och inflationstakt**



*Analysen är förenklad och förutsätter att prisökningarna har varit jämförbara för olika geografier och produktgrupper.**Inflationstakten är mätt med KPIF, vilket innebär KPI med fast bostadsränta. ;***Tidsseriebrott inom kommersiell service 2023 på grund av ny definition av branschen. Inga siffror presenteras.

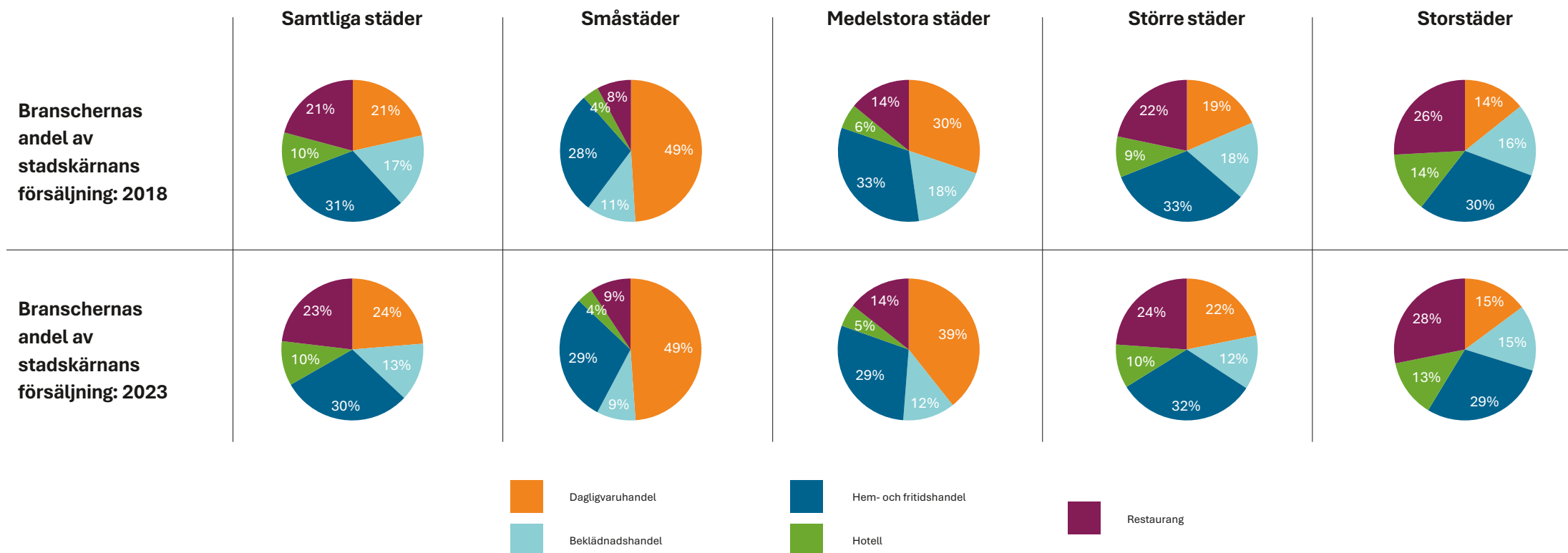
Över tid har beklädnad tappat marknadsandelar i stadskärnan

Beklädnad tappar andelar inom samtliga stadskärnestorlekar

Beklädnadshandeln är den bransch som har tappat mest marknadsandelar under perioden 2018-2023. Branschens marknadsandel minskar i samtliga stadskärnestorlekar, samt i riket som helhet.

Största förflyttningen av marknadsandelar sker i medelstora städer

Den största förflyttningen inom enskilda stadskärnestorlekar har skett i medelstora städer där dagligvaruhandeln tagit 9 procentenheter sedan 2018. Detta på bekostnad av framförallt beklädnads- och hem- och fritidshandeln.



Den fysiska handeln drev tillväxten för andra året i rad

Den fysiska handeln drev detaljhandelns tillväxt

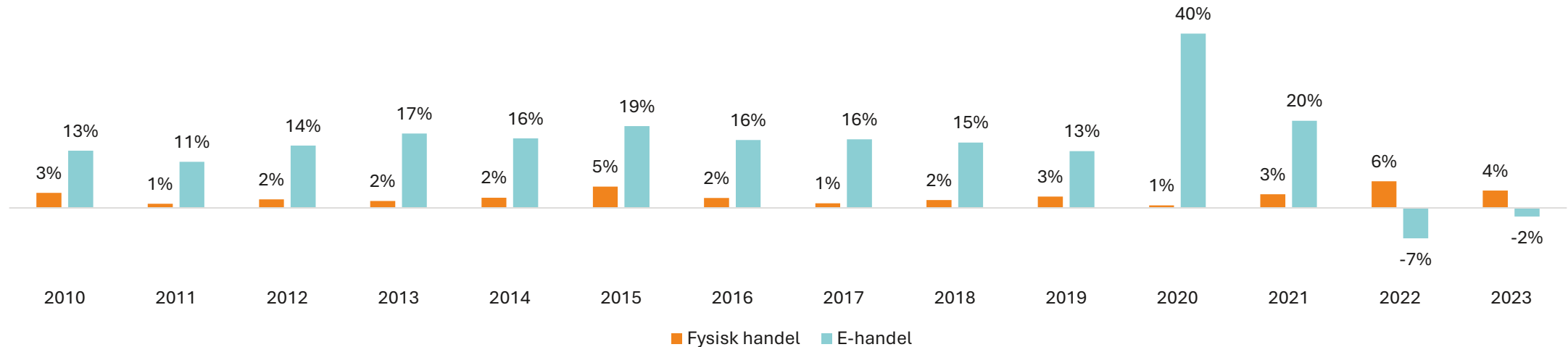
Under 2023 växte den fysiska detaljhandeln medan den digitala krympte. Den fysiska handeln växte med 4,2 procent medan den digitala krympte med 2 procent. Det innebär en tillväxttakt för hela detaljhandeln om 3,3 procent och att den fysiska handeln drev tillväxten för andra året i rad.

Dagligvaruhandeln viktig för den fysiska handelns positiva utveckling

Detaljhandeln har drabbats hårt av lågkonjunktorens effekter, som har dämpat tillväxten. Det finns dock stora skillnader mellan detaljhandelns branscher. Till exempel har dagligvaruhandeln, som är den enskilt största branschen och som domineras av fysisk handel, gått bättre än många branscher inom sällanköpsvaruhandeln.

Växande fysisk handel och krympande e-handel

Detaljhandelns tillväxt 2010-2023 i löpande priser*



Flödet av människor möjliggör en levande stadskärna

Stabiliserade flöden på en ny jämviktsnivå

I Cityindex 2023 konstaterades att en ny jämviktsnivå för flödena i stadskärnorna tycktes vara uppnådd. Med ytterligare ett års data att tillgå verkar stadskärnorna faktiskt ha en permanent lägre flödesnivå än före pandemin. Även om resultatet ska tolkas med försiktighet är det värdefullt att fundera kring vilka utmaningar detta kommer att leda till för stadskärnorna framöver.

Flödet av människor skapar trygghet och utveckling

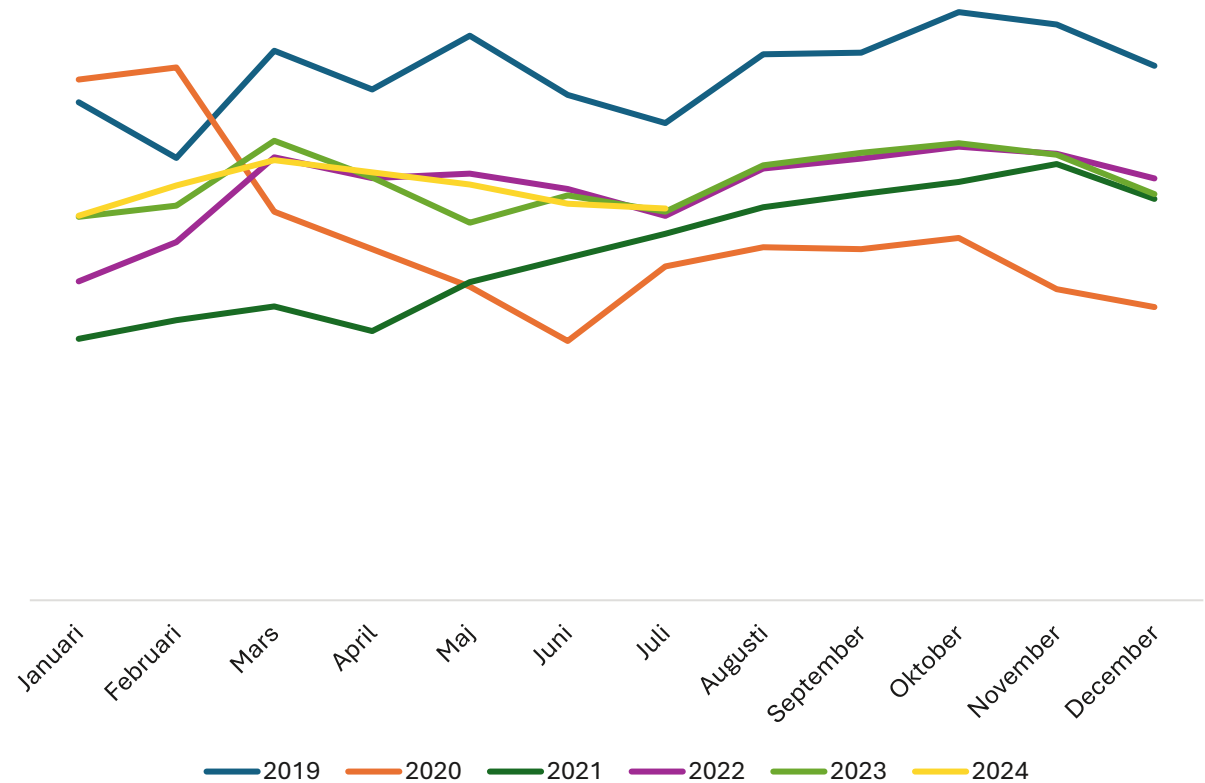
Flödet av människor är viktigt för både tryggheten i och utvecklingen av stadskärnorna. Människor i rörelse bidrar till att skapa en levande stadskärna, vilket gör att platsen upplevs säkrare och mer attraktiv. Detta leder i sin tur till att fler människor lockas till stadskärnan, något som bidrar till en positiv spiral av ökad aktivitet och tillväxt.

Flödesvolym är inte allt – även vistelselängden är viktig

Det är dock inte bara en stor flödesvolym som är viktigt för en plats, utan också hur länge människor stannar där. När människor spenderar mer tid i stadskärnan ökar sannolikheten för att de konsumerar varor och tjänster där, vilket i sin tur kan skapa större utrymme för diverse evenemang och samhällsinitiativ.

Stabiliserade flöden i stadskärnorna

Estimerad aggregerad flödesnivå i de svenska stadskärnorna januari 2019 till juli 2024



Kulturella och kreativa näringar – en viktig del av stadskärnan

Kulturella och kreativa näringar är viktiga för städernas utveckling

En stadskärnas kulturella och kreativa näringar (KKN) påverkar inte bara det sociala livet utan har också stor inverkan på den ekonomiska och ekologiska utvecklingen. I år innehåller Cityindex därför en pilotundersökning där de kulturella och kreativa näringarna kartläggs.

Ett brett utbud av kulturella och kreativa näringar skapar ringar på vattnet. När människor besöker stadskärnan för att ta del av det kulturella utbudet gynnar det även andra verksamheter. Restauranger, caféer och butiker ser ofta en ökning av besökare som ett direkt resultat av ett livligt kulturliv.

Ett konkret exempel på hur kulturen kan hjälpa kringliggande näringar i Stadskärnan undersöktes i samband med rapporten Cityindex Insikt 2022. I rapporten framgår att när en ny typ av kulturverksamhet etableras ökar omsättningen i stadskärnan med 4,3 procent.

KKN-verksamheter bidrar till levande städer på flera sätt:

- Bidrar till en dynamisk stad som lockar både lokalbefolkning och turister
- Skapar en attraktiv stadsmiljö och formar stadens varumärke
- Ger invånarna en känsla av tillhörighet genom ett rikt kulturarv

En bredd av verksamheter i kulturella och kreativa näringar

Definition av kulturella och kreativa näringar



Stor skillnad på tillgången till kulturella och kreativa näringar

Närvaron av kulturella och kreativa näringar störst i storstäderna

Kulturella och kreativa näringar (KKN) bidrar till att skapa levande stadskärnor, men tillgången till dessa verksamheter varierar kraftigt beroende på stadskärnornas storlek.

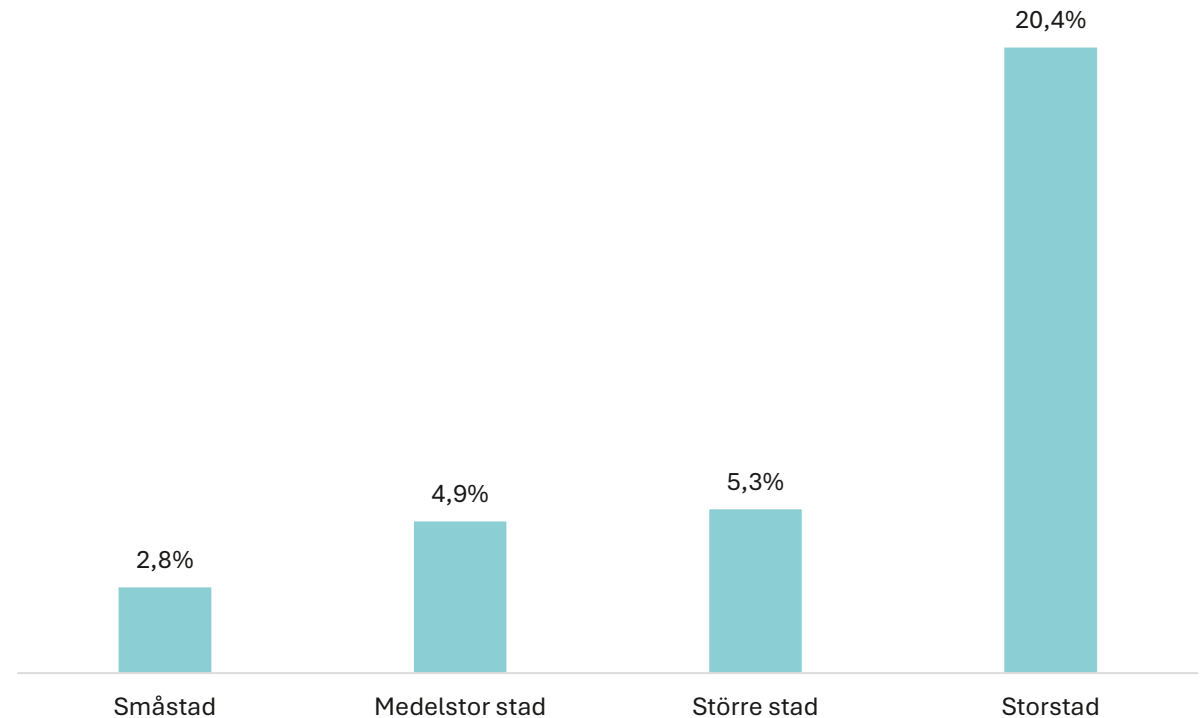
I dagsläget utgör kulturella och kreativa näringar en väldigt liten andel av verksamheterna i landets stadskärnor, med undantag från i storstäderna. I storstädernas stadskärnor utgör KKN en nästan tio gånger högre andel av de totala verksamheterna som i småstädernas stadskärnor.

Potential för branschen när vi vill konsumera upplevelsebaserat

Även om storstäderna i nuläget har en betydligt högre andel verksamheter inom KKN finns det anledning att tro att konceptet kan bli mer populärt även i mindre städer. Konsumenterna ger i allt högre grad uttryck för en vilja att konsumera upplevelser, istället för och som komplement till, traditionella varor och tjänster. I takt med att stadskärnorna tillmötesgår denna önskan kommer antalet KKN-verksamheter sannolikt att öka även i mindre städer.

Andelen kulturella och kreativa näringar ökar med stadskärnans storlek

Andel verksamheter som återfinns inom kulturella och kreativa näringar per stadskärnestorlek



Cirkularitetens nya roll i stadskärnan

Det finns både en vilja till och ett behov av cirkulär konsumtion

Det måste ske en stor förändring av dagens konsumtionsmönster om de globala miljömålen ska kunna uppfyllas. En viktig del av detta är de cirkulära verksamheterna, som möjliggör en grönare vardag för konsumenterna. Istället för att köpa nyproducerade varor kan konsumenter välja cirkulära alternativ som att köpa second hand eller att reparera varor de redan har.

Konsumenter generellt efterfrågar i allt större utsträckning en mer cirkulär konsumtion. Marknaden växer och utvecklas med nya företag och affärsmodeller som etableras. Det är viktigt att följa de cirkulära verksamheternas utveckling i stadskärnorna, exempelvis second hand-butiker, skomakare och telefonreparatörer. Årets Cityindex innehåller därför en cirkularitetspilot.

Cirkulära verksamheter bidrar till en levande stadskärna på flera sätt:

- Cirkulär handel stödjer en hållbar livsstil och kan stärka gemenskapen mellan människor
- Lokala cirkulära verksamheter kan stärka platsidentiteten och stadens sociala kapital
- Cirkulära verksamheter gör stadskärnan till en mer komplett handelsplats

En bredd av verksamheter i cirkulära näringar

Exempel på verksamheter som ingår i cirkularitet



Reparationer



Ideell second hand



Kommersiell second hand

Mer cirkulär verksamhet i större stadskärnor

Många mindre stadskärnor saknar än så länge cirkulära verksamheter

Vid en närmare undersökning av de olika stadskärnestorlekarna blir det tydligt att andelen cirkulära verksamheter i stadskärnorna generellt sett är låg. Många stadskärnor, särskilt de små, saknar helt cirkulära verksamheter i stadskärnan, enligt Cityindex definition. Andelen cirkulära verksamheter ökar i takt med stadskärnans storlek.

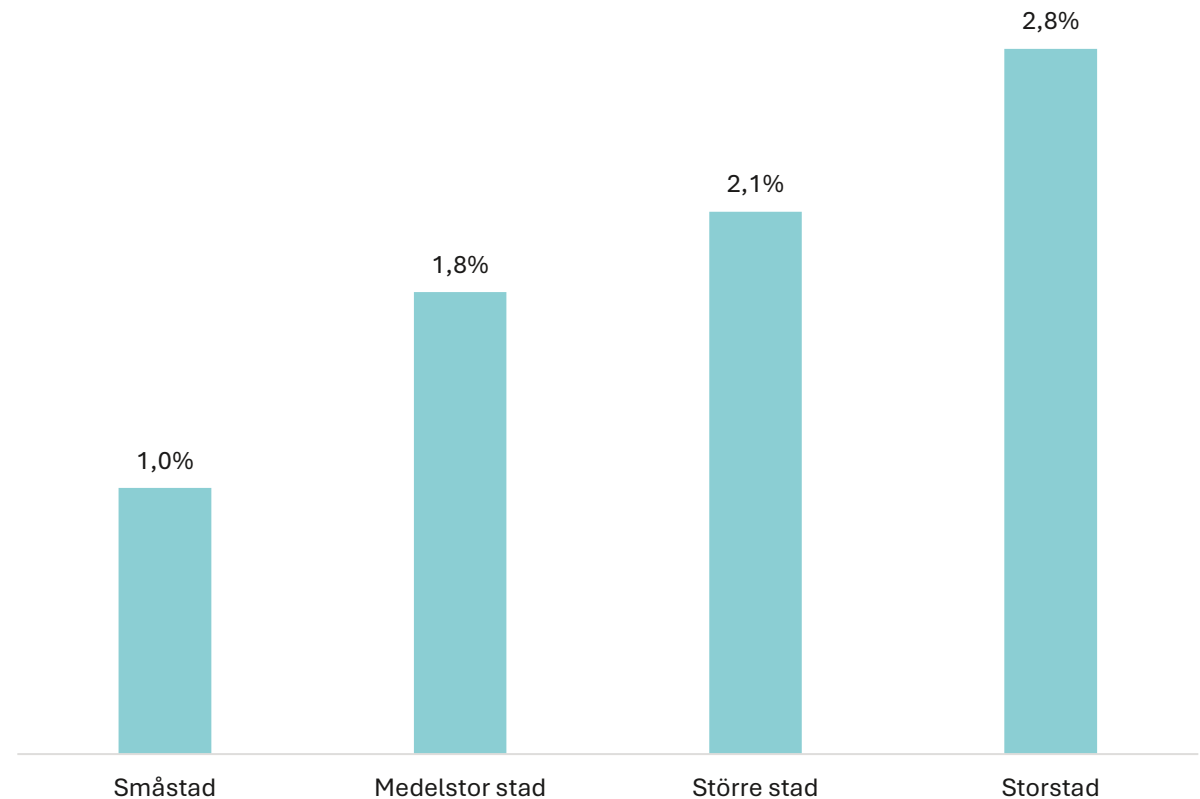
Att förekomsten av cirkulära verksamheter är högre i storstäderna kan ha flera förklaringar. Exempelvis är befolkningsunderlaget större i större städer och vissa cirkulära verksamheter kräver volym för att vara ekonomiskt hållbara. Det är vidare så att många trender börjar i storstäder och att det med tiden kommer att etableras fler cirkulära verksamheter i de mindre städerna.

Utveckling av det cirkulära erbjudandet är positivt på flera sätt

Samtliga stadskärnor kan gynnas av att se över och utveckla sitt cirkulära utbud. En expansion och utveckling av det cirkulära erbjudandet kan både bättre möta konsumenternas ökande efterfrågan på cirkulär konsumtion och utveckla stadskärnan i en mer miljömedveten riktning.

Andelen cirkulära verksamheter växer med stadskärnans storlek

Antal cirkulära verksamheter i förhållande till totalt antal verksamheter per stadskärnestorlek



Den lokala stadskärnan

A woman with long dark hair, wearing a green textured jacket and a black backpack, is looking at a display of pumpkins and greenery at a market stall. In the background, a man with a beard, wearing a brown jacket over a grey hoodie, is looking at his smartphone. The setting is an outdoor market with trees and buildings in the background.

Karta över stadskärnan



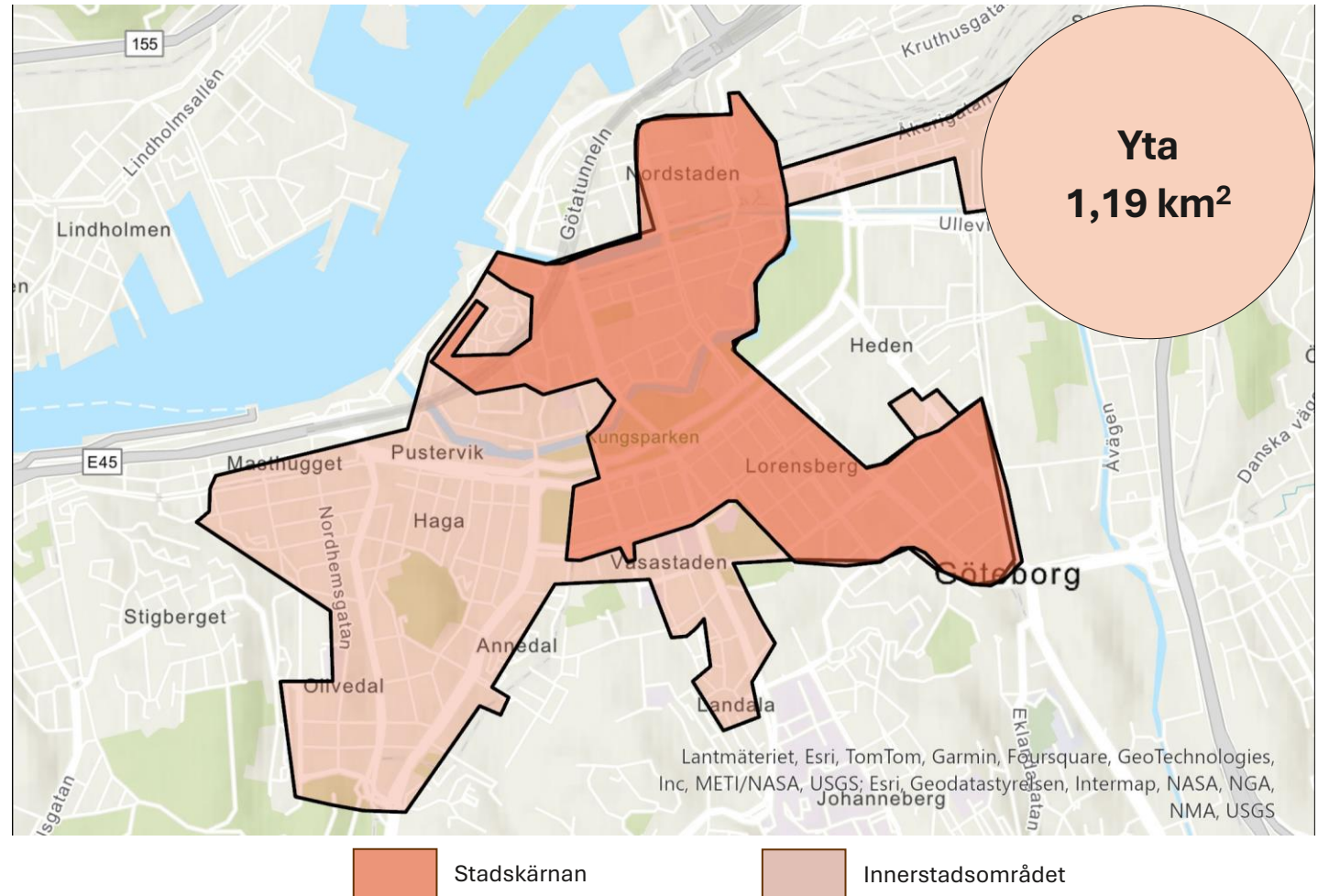
15 563 miljoner kronor i omsättning per kvadratkilometer*



1 177 verksamheter per kvadratkilometer



9 964 anställda per kvadratkilometer



Befolkningen i stadskärnan

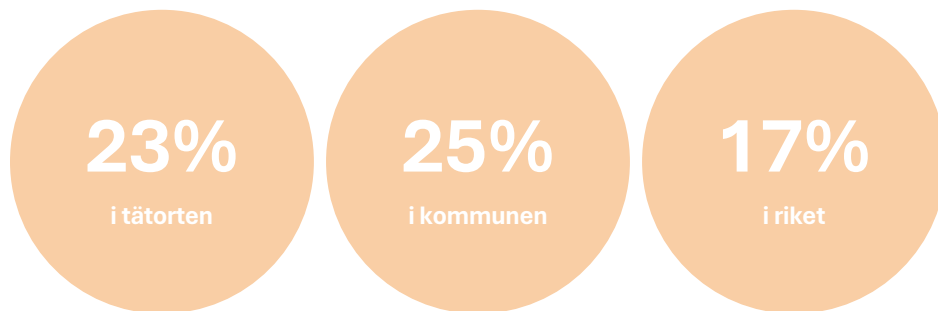


Befolkningsutveckling

Befolkningsutvecklingen är av stor betydelse för stadskärnans framtida förutsättningar. En växande befolkning innebär större möjligheter fler och mer levande verksamheter av olika slag.

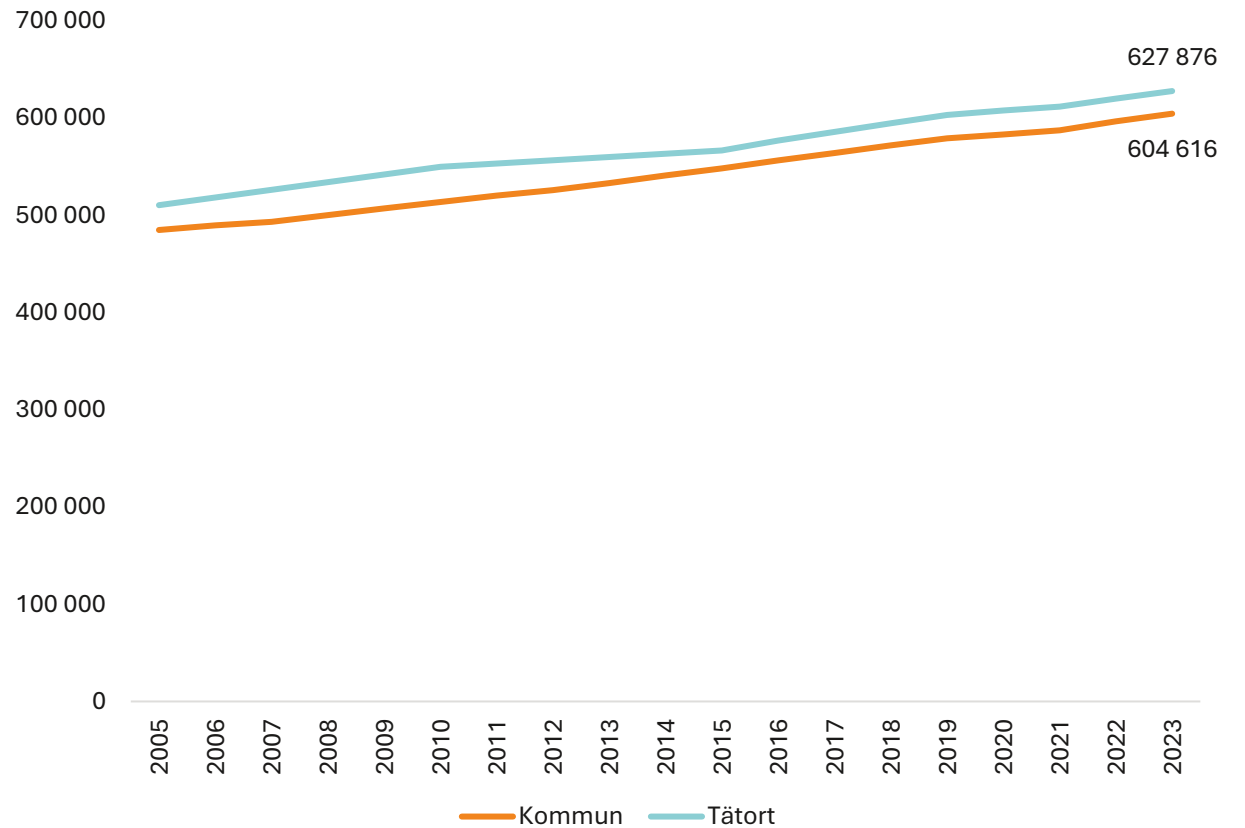
Befolkningstillväxt är särskilt viktigt för handeln i stadskärnan. Befolkningsunderlaget ökar köpkraften och möjliggör ett attraktivt utbud.

Det är därför intressant att jämföra befolkningsutvecklingen i kommunen och tätorten med rikets befolkningsutveckling. Under perioden 2005 till 2023 ökade befolkningen i Sverige med cirka 17 procent.



Befolkning i kommun och tätort

Antal invånare i kommun respektive tätort, åren 2005-2023



Befolkningen i stadskärnan

Om måttet

Dagbefolkning avser arbetande i stadskärnan, oavsett bostadsort. Nattbefolkning avser de som bor i stadskärnan och som arbetar, oavsett om de arbetar i eller utanför stadskärnan. Båda grupperna exkluderar barn, pensionärer och andra som inte arbetar.

Balansen visar på flödet

Diagrammet visar förhållandet mellan dag- och nattbefolkning, vilket visar på flödet till stadskärnan. Ett värde under 100 innebär att fler arbetande personer pendlar ut från stadskärnan, än in till den. Ett värde över 100 innebär att fler pendlar in till stadskärnan, vilket bidrar med köpkraftsunderlag.

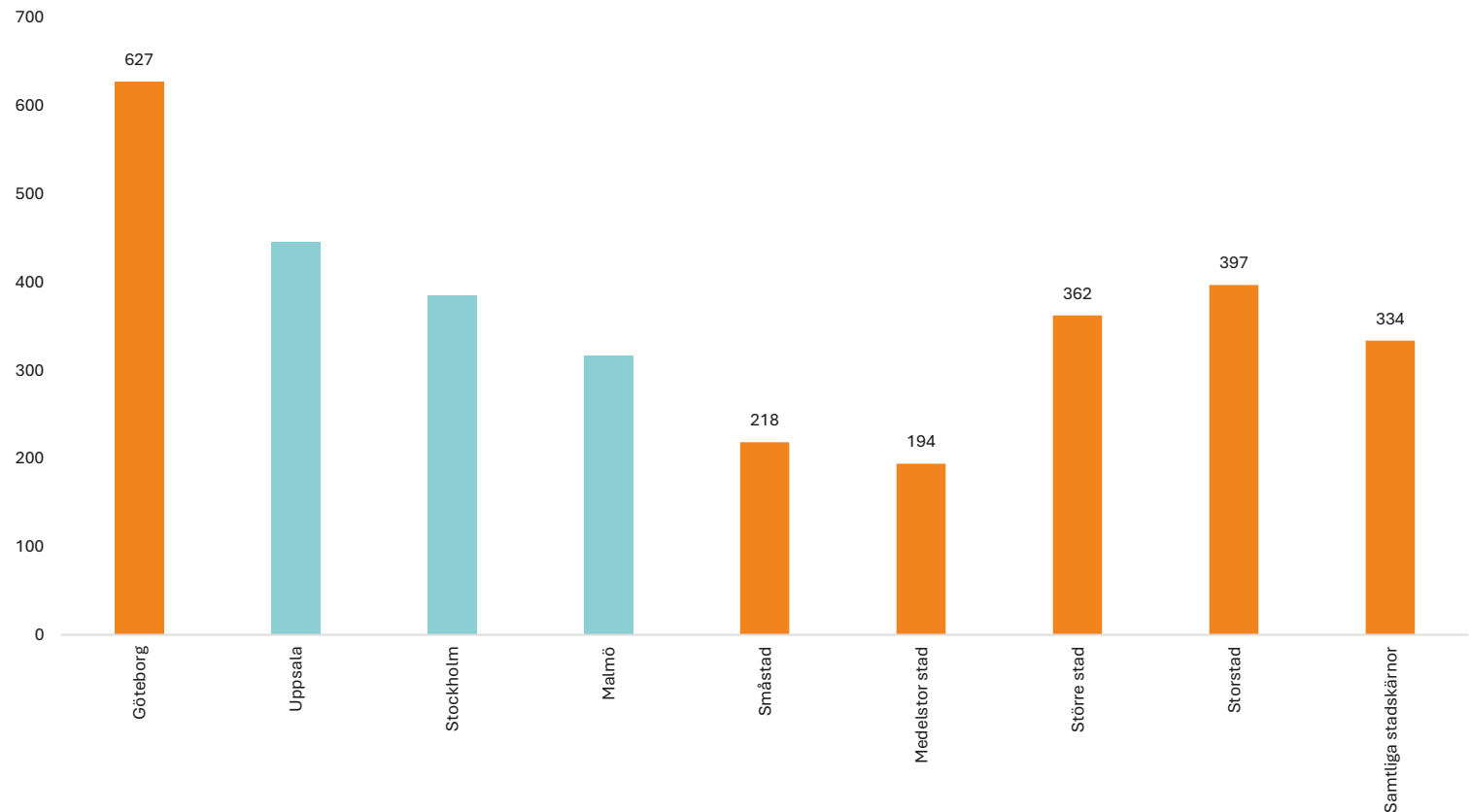
13 946 Personer bor i stadskärnan

51 696 Personer arbetar i stadskärnan

8 245 Arbetande personer som bor i stadskärnan

Dag- och nattbefolkning i stadskärnan, pendlingsindex

Dagbefolkning dividerat med nattbefolkning år 2023 multiplicerat med 100, visar stadskärnor av samma stadskärnestorlek



Källa: SCB

Observera att statistiken framställs av SCB och tas fram på 250x250 meters rutor som lägsta nivå. Detta gör att ett något större område inkluderas än den faktiska avgränsningen av stadskärnan. Befolkning avser alla som är skrivna i stadskärnan, oavsett ålder eller sysselsättning. Dagbefolkning avser alla som arbetar i stadskärnan, oavsett var de bor. Nattbefolkningen avser de som bor i stadskärnan och som arbetar. Nattbefolkningen exkluderar därför barn, pensionärer och andra som inte arbetar, men inkluderar personer som bor i stadskärnan och arbetar på annan ort.

Stadskärnans andel av kommunens befolkning

Om måttet

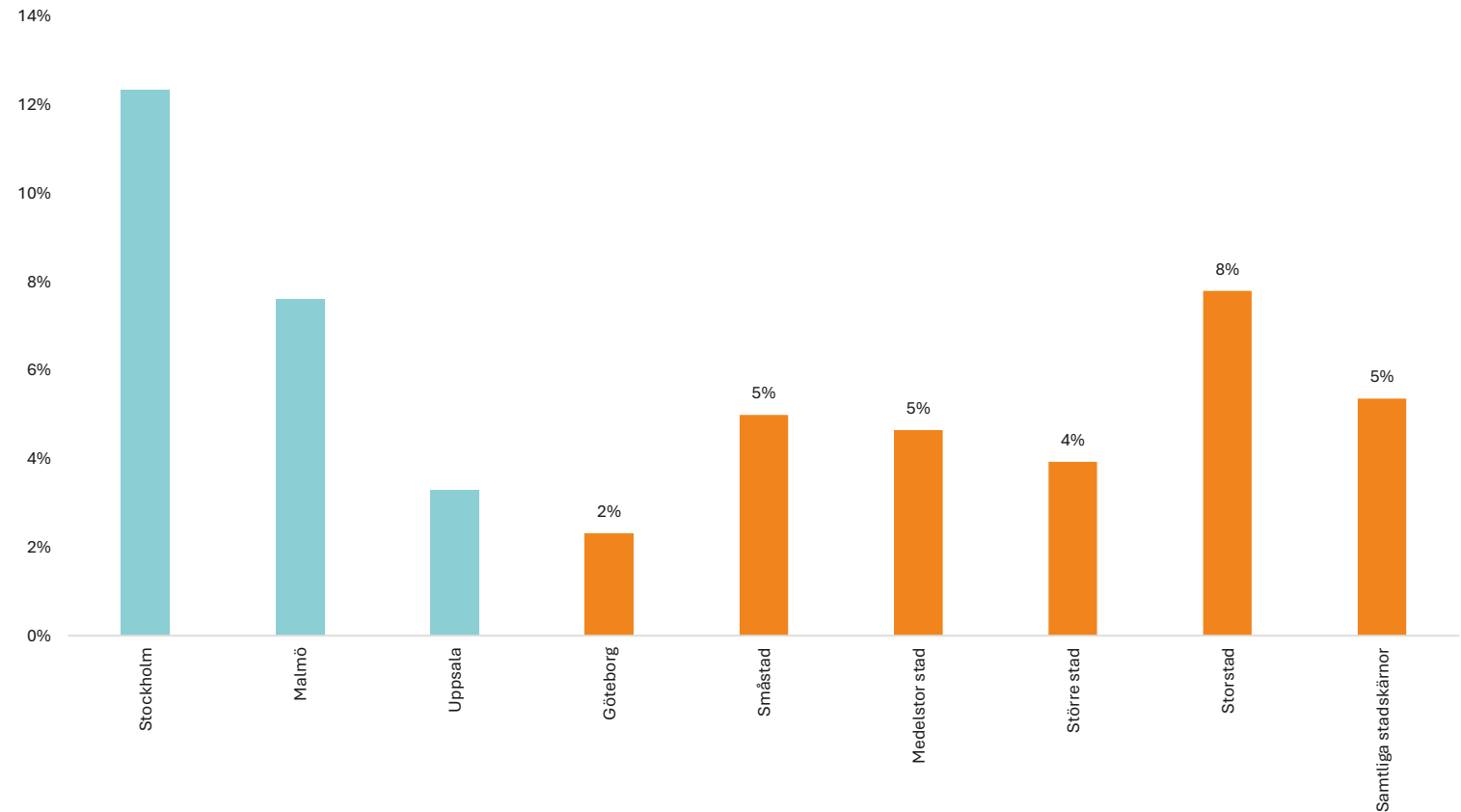
Befolkningen i stadskärnan och kommunen avser alla som är skrivna i respektive område.

Andelen viktig för utbudet

Hur stor andel av kommunens befolkning som bor i stadskärnan ger en indikation om förutsättningarna för verksamheterna i stadskärnan. Fler boende i stadskärnan ökar behovet av bostadsnära verksamheter som dagligvaruhandel och gym, medan en låg andel gör att stadskärnan i högre grad måste ha ett erbjudande som lockar besökare som bor på andra platser.

Stadskärnans andel av kommunens befolkning

Antal boende i stadskärnan dividerat med kommunens befolkning år 2023, visar stadskärnor av samma stadskärnestorlek



Piloter: kulturella och kreativa näringar samt cirkularitet



Antal anställda och verksamheter inom KKN* i stadskärnan

Viktigt att kunna jämföra utbudet av kulturella och kreativa näringar

Kulturella och kreativa näringar är en viktig del av stadskärnan, vilket gör det intressant för stadskärnor att jämföra hur deras utbud av kulturella och kreativa näringar står sig mot likvärdiga stadskärnor och samtliga stadskärnor.

Kulturella och kreativa näringar kan bidra positivt till flödet

Fler kulturella och kreativa näringar i stadskärnan har positiv påverkan på stadskärnan. En förklaring till detta är att branschen skapar ett flöde av människor under tider då många andra verksamheter håller stängt. Dessa flöden bidrar både till ökad trygghet i stadskärnan och tillfällen för konsumtion i övriga branscher.

Antal verksamheter och anställda

Verksamheter och anställda inom KKN i stadskärnan jämfört med snittet för jämförbara städer och riket

	Antal verksamheter	Antal anställda
Göteborg	91	417
Storstad	383	1 513
Samtliga stadskärnor	21	93

Förekomst av cirkulära verksamheter i stadskärnan

Om måttet

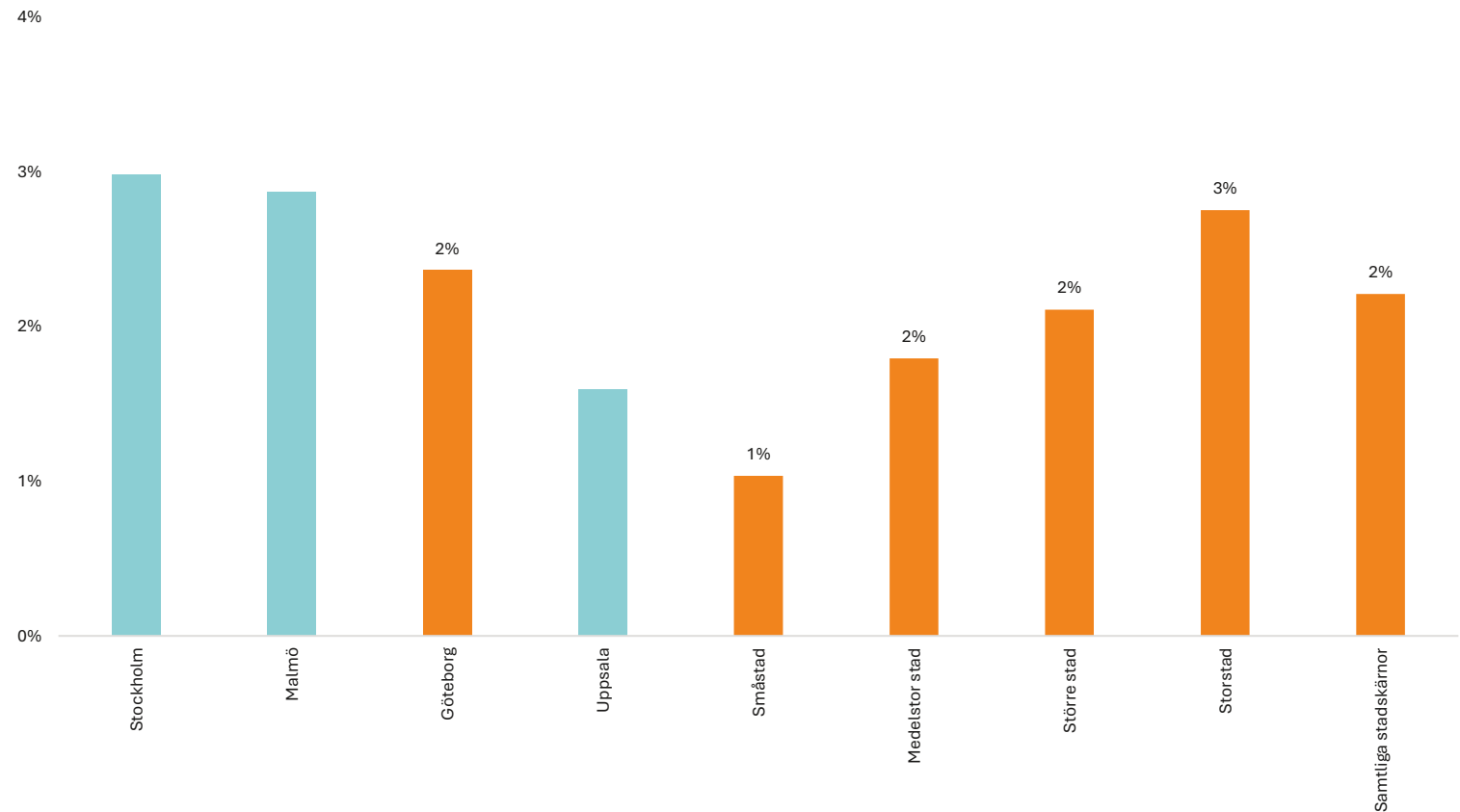
Måttet visar antalet cirkulära verksamheter i förhållande till totalt antal verksamheter per stadskärnstorlek. Det är viktigt att ha med sig att till exempel butiker som har cirkulär verksamhet utöver sin ordinarie verksamhet inte alltid räknas som cirkulära verksamheter.

Cirkularitet allt viktigare i stadskärnan

Andelen cirkulära verksamheter är generellt sett låg i stadskärnorna, men det är ett segment som blir allt viktigare. Det finns både en efterfrågan från konsumenterna att kunna konsumera mer cirkulärt, samt krav i form av nya lagar och globala mål som gör att många stadskärnor är i behov av ett större cirkulärt utbud.

Cirkulära verksamheter mer närvarande desto större stadskärnan är

Antal cirkulära verksamheter i förhållande till totalt antal verksamheter, visar stadskärnor av samma stadskärnstorlek

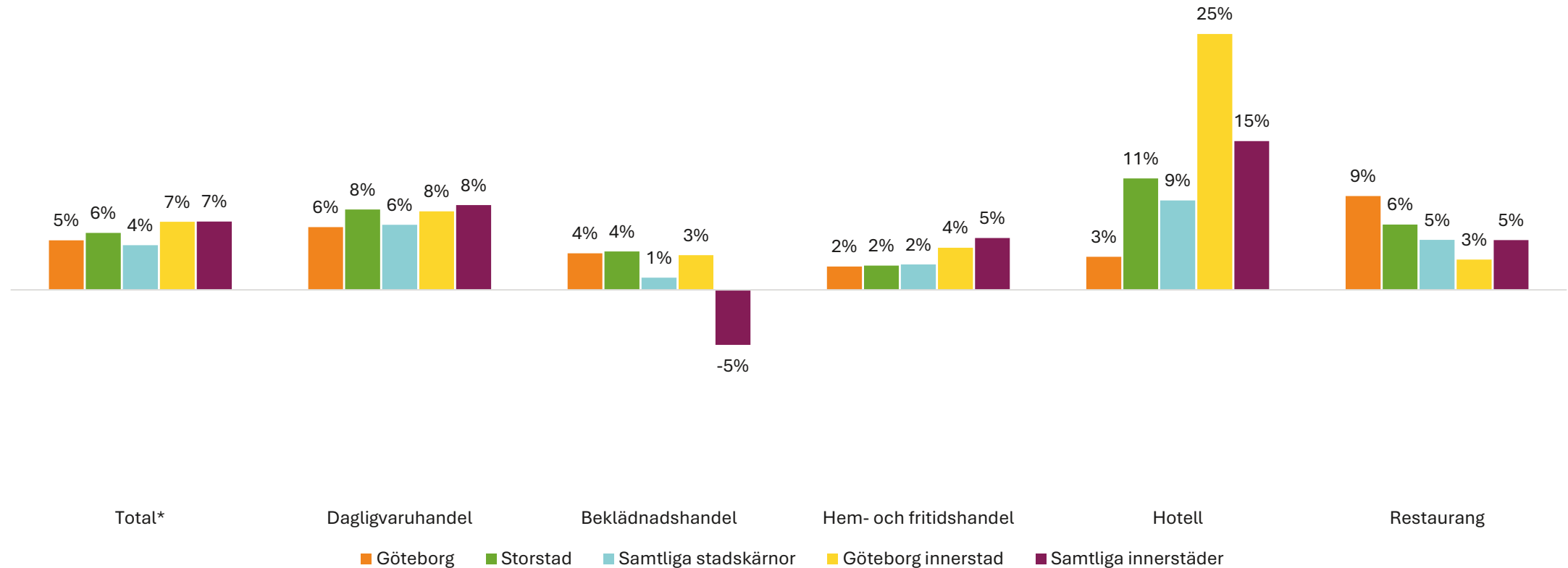


Konsumtionsmönster i stadskärnan



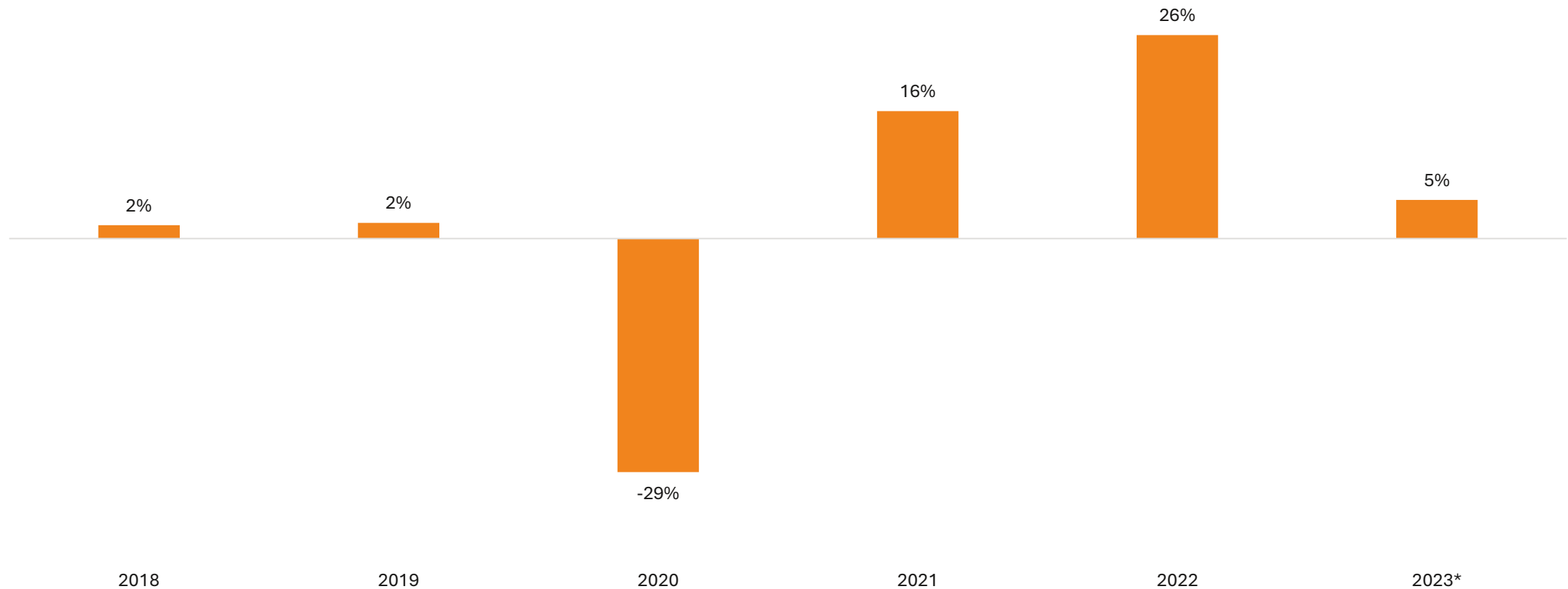
Omsättningsutveckling 2022-2023, jämförelser

Utveckling beräknad i löpande priser.



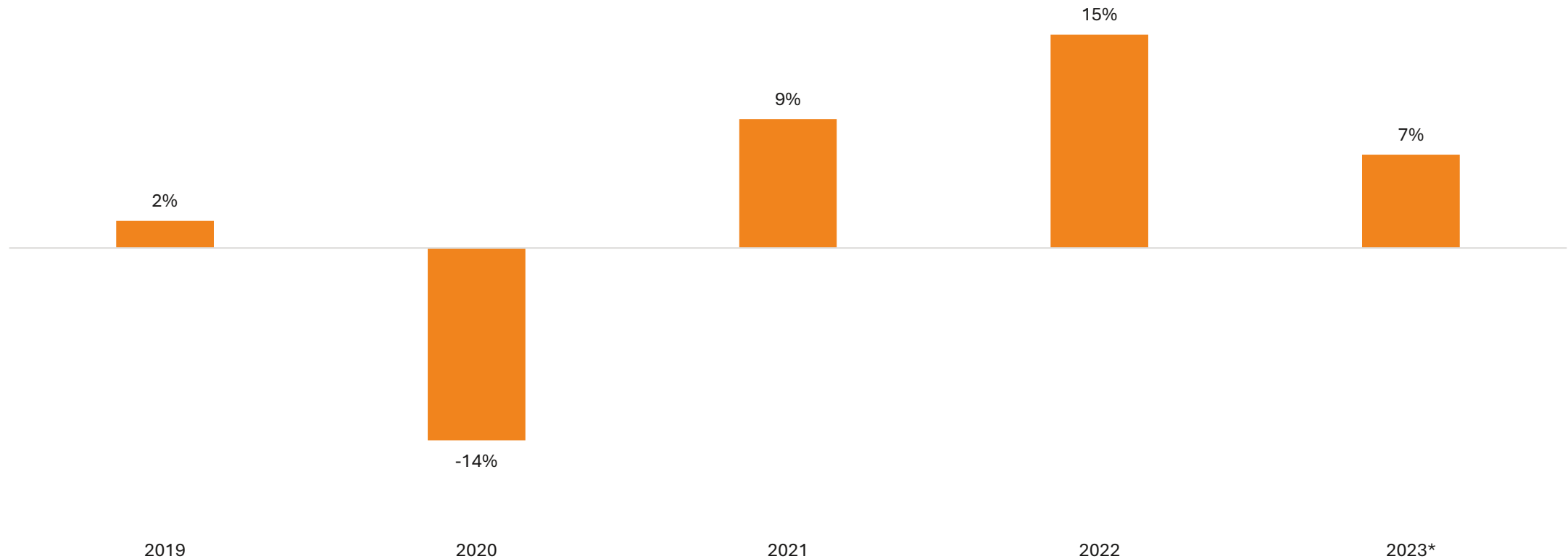
Historisk omsättningsutveckling i stadskärnan 2018-2023

Vid tolkning av diagrammet är det viktigt att ha med sig att under 2022 och 2023 var inflationen hög i Sverige, vilket innebär att omsättningsökningen i stadskärnan kan ge en missvisande bild av hur bra försäljningen i stadskärnan har gått. Utvecklingen är beräknad i löpande priser.



Historisk omsättningsutveckling i innerstaden 2019-2023

Vid tolkning av diagrammet är det viktigt att ha med sig att under 2022 och 2023 var inflationen hög i Sverige, vilket innebär att omsättningsökningen i stadskärnan kan ge en missvisande bild av hur bra försäljningen i stadskärnan har gått. Utvecklingen är beräknad i löpande priser.



Omsättning, antal verksamheter och anställda i stadskärnan

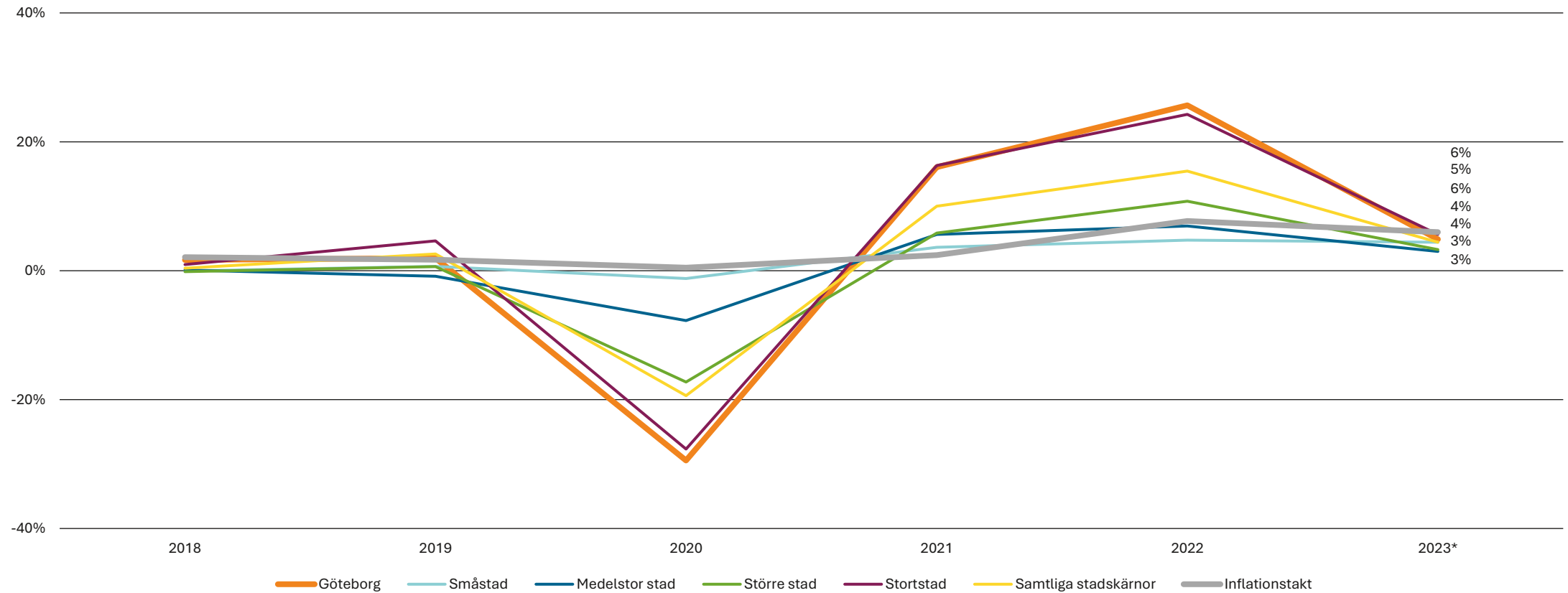
	Omsättning	Förändring från föregående år*	Antal verksamheter	Förändring från föregående år*	Antal anställda	Förändring från föregående år*
Dagligvaruhandel	2 311	134	70	-11	622	-4
Beklädnadshandel	3 596	124	195	2	1 651	10
Hem- och fritidshandel	4 769	107	299	4	1 942	5
Kommersiell service	642		299		477	
Hotell	2 698	85	38	-1	1 956	36
Restaurang	4 449	376	404	4	4 756	200
Kulturella och kreativa näringar			91		417	
Total	18 465	826	1 396	-2	11 821	247

Omsättning, antal verksamheter och anställda i innerstaden

	Omsättning	Förändring från föregående år*	Antal verksamheter	Förändring från föregående år*	Antal anställda	Förändring från föregående år*
Dagligvaruhandel	1 572	113	56	-3	492	-6
Beklädnadshandel	61	2	34	-2	69	-8
Hem- och fritidshandel	852	34	147	3	394	10
Kommersiell service	463		292		430	
Hotell	564	114	12	0	365	87
Restaurang	2 073	60	327	5	2 348	30
Kulturella och kreativa näringar			220		803	
Total	5 585	323	1 088	3	4 901	113

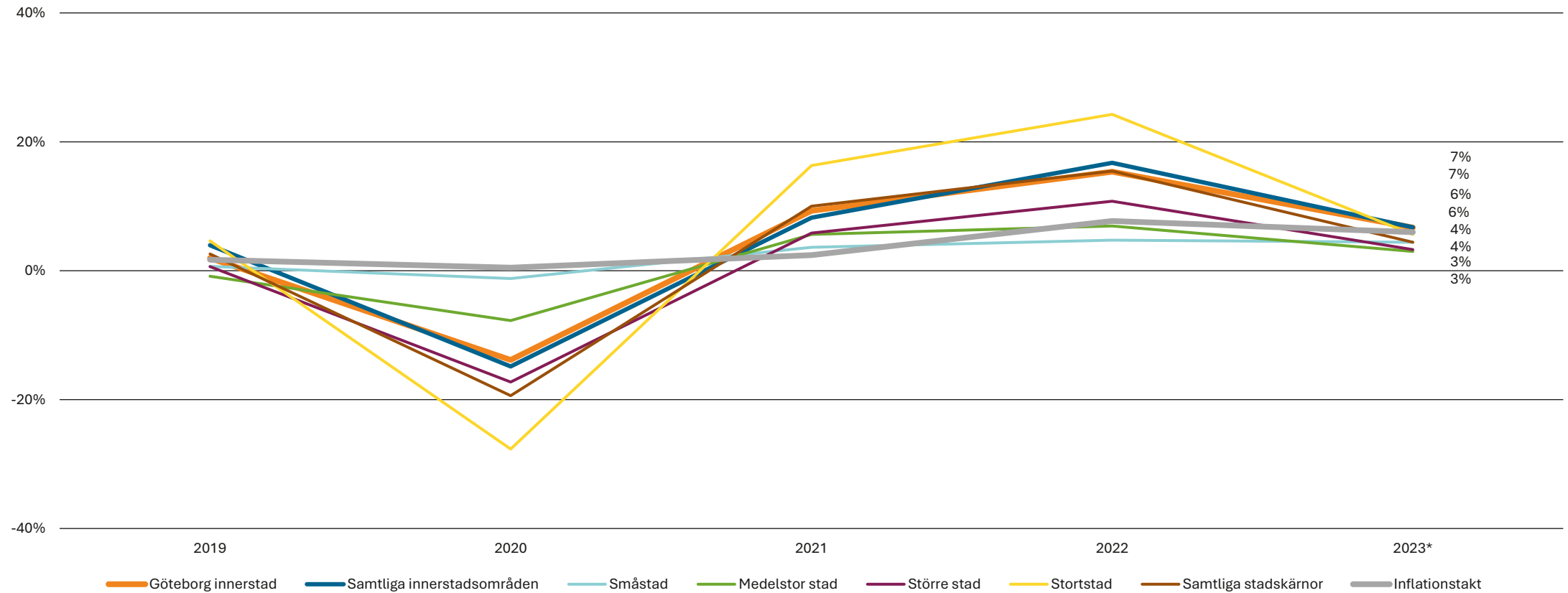
Omsättningsutveckling 2018-2023, per stadskärnestorlek

Procentuell utveckling för respektive stadskärnestorlek, jämfört med föregående år. Utveckling beräknad i löpande priser.



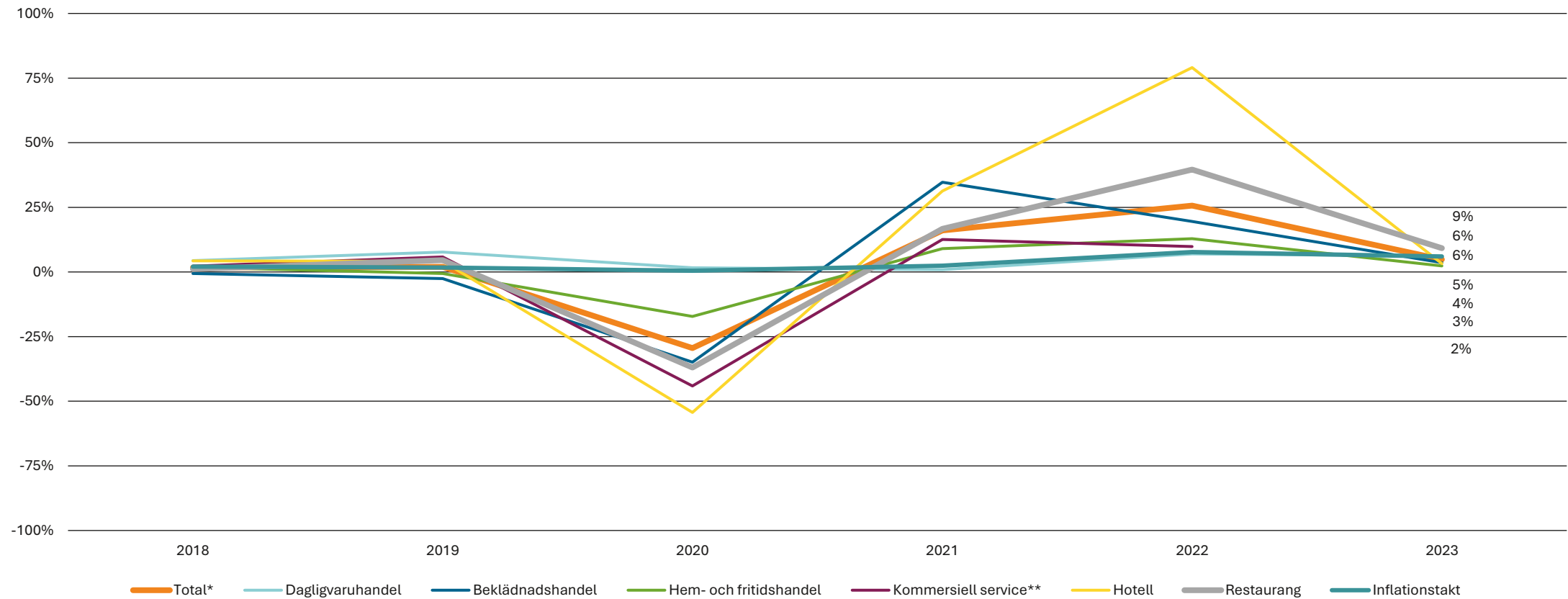
Omsättningsutveckling 2019-2023, per stadskärnestorlek

Procentuell utveckling för respektive stadskärnestorlek, jämfört med föregående år. Utveckling beräknad i löpande priser.



Omsättningsutveckling 2018-2023, per bransch i stadskärnan

Procentuell utveckling för stadskärnans branscher, jämfört med föregående år. Utveckling beräknad i löpande priser.



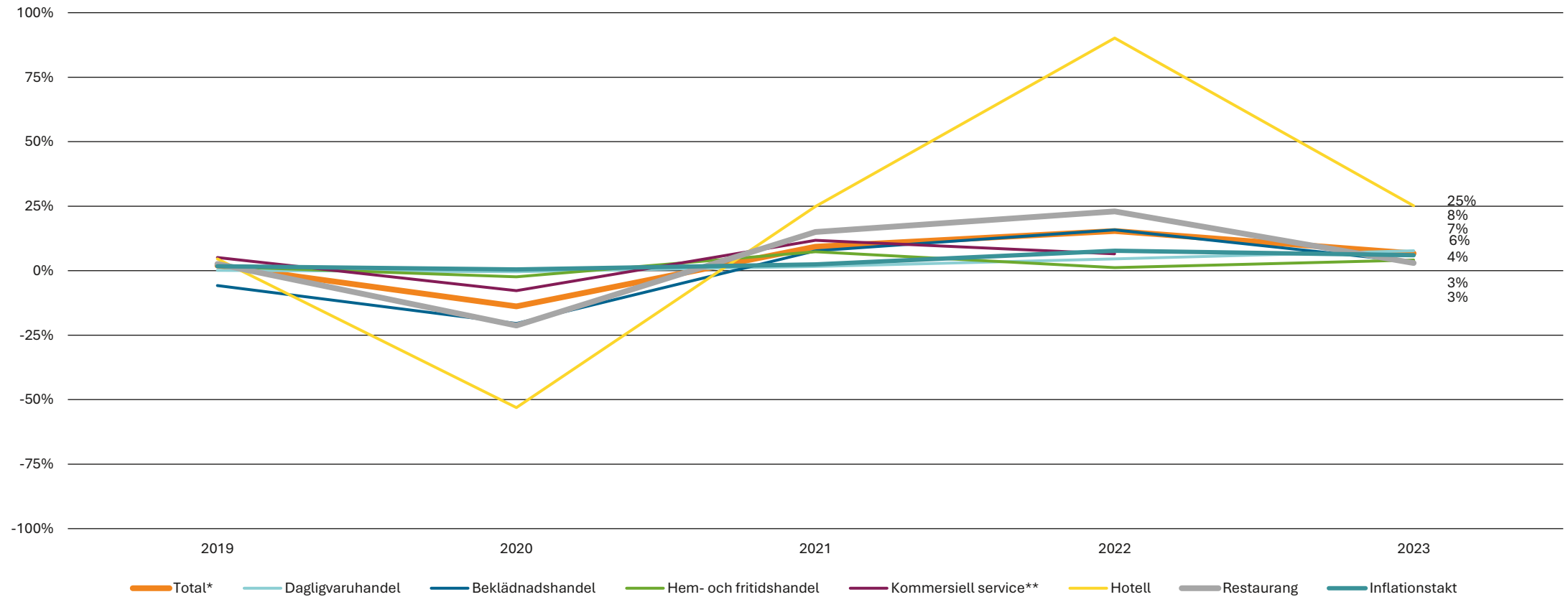
Källa: SCB bearbetat av HUI

*Exklusive kommersiell service för 2023.

**Tidsseriebrott inom kommersiell service 2023 på grund av ny definition av branschen. Inga siffror presenteras.

Omsättningsutveckling 2019-2023, per bransch i innerstaden

Procentuell utveckling för stadskärnans branscher, jämfört med föregående år. Utveckling beräknad i löpande priser.



Källa: SCB bearbetat av HUI

*Exklusive kommersiell service för 2023.

**Tidsseriebrott inom kommersiell service 2023 på grund av ny definition av branschen. Inga siffror presenteras.

Kommunens utveckling

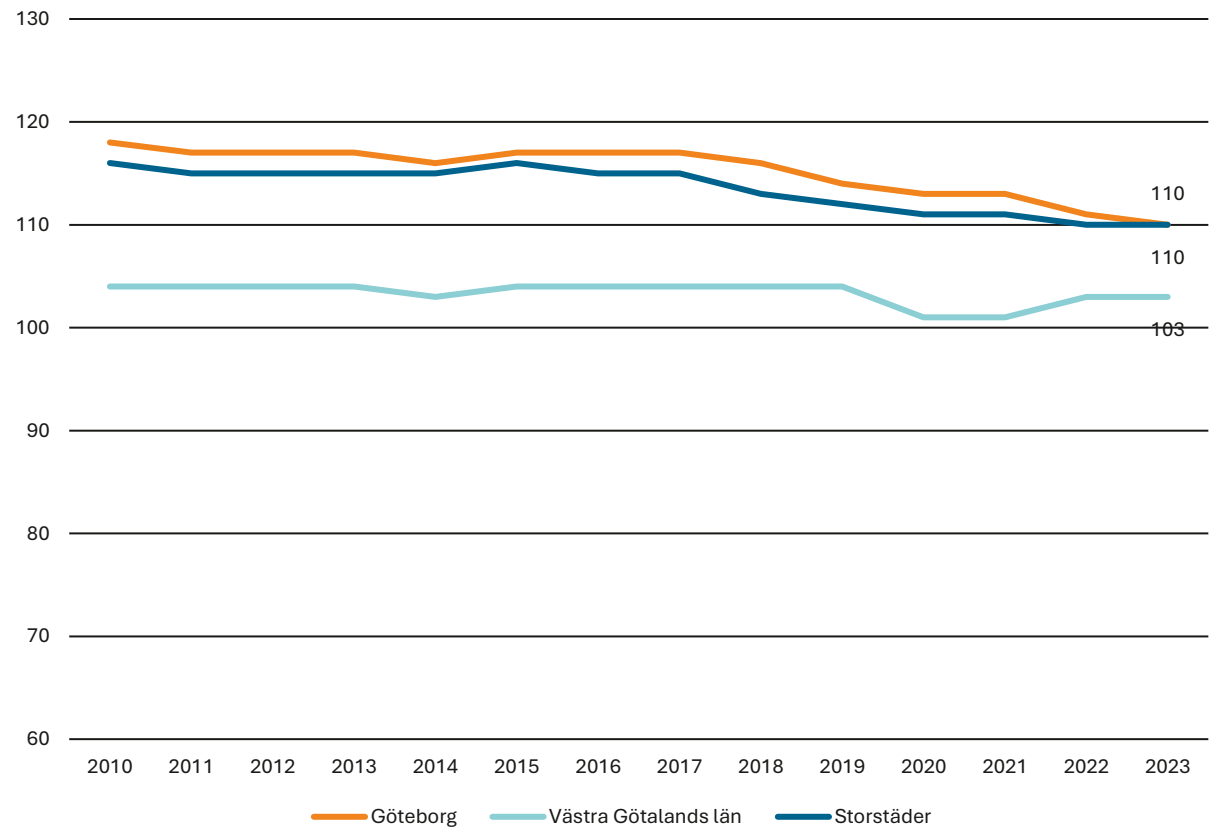
8:00-11:00	
Välj mellan grovt, lönin eller majs- knäcke	
Bröd/Smör/Doma/Späckskinka	
Bircher muesli	
Kalle/te	110-
Applemust	
Bröd/Smör/Doma/Späckskinka	
Kalle/te	90-
Applemust	
Kokt krav ägg från Bandens Skafferi	
	10-

Handeln i kommunen

Försäljningsindex för den totala detaljhandeln beskriver hur handeln förmår ta tillvara den befolkningsmässiga köpkraften och attrahera kunder från områden utanför sin kommun. Index över 100 innebär att handeln drar kunder från andra områden och index under 100 innebär att handeln har ett utflöde till andra kommuner.

Flödet av handel in och ut ur kommunen*

Försäljningsindex i kommunen, länet och kommuntypen



*Stadstypen är baserad på SKR:s kommunindelning och inte Cityindex definition av stadskärnestorlek. SKR uppdaterade stadskategorierna 2017, därför är det möjligt att data för jämförbara städer ej är jämförbar före 2018 och efter 2017.

Handelns utveckling i kommunen

Stadskärnans förutsättningar påverkas av hur utbudet av handel, restauranger och andra kommersiella verksamheter förändras i kommunen och länet i stort. Om exempelvis ett köpcentrum eller ett handelsområde öppnar upp i närheten av stadskärnan blir det generellt sett svårare för stadskärnan att behålla sin omsättning. Det är därför intressant att jämföra stadskärnans försäljningsutveckling med kommunens och länets försäljningsutveckling.

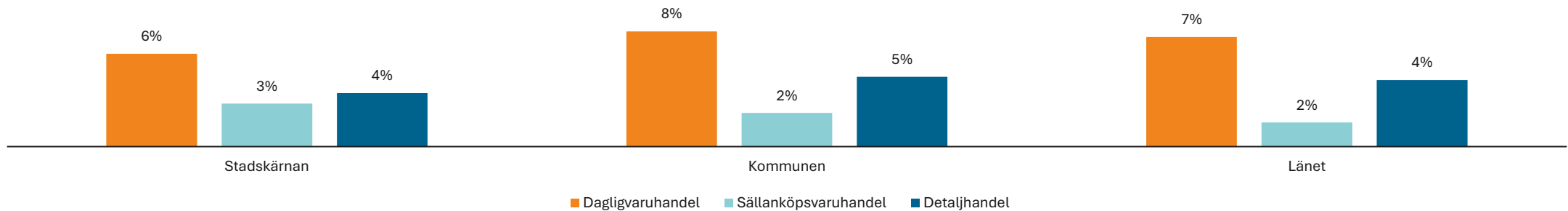
Omsättningen i handeln

Omsättning per bransch i stadskärnan, kommunen och länet

	Dagligvaruhandel	Sällanköpsvaruhandel	Detaljhandel
Stadskärnan	2 311	8 365	10 676
Kommunen	23 024	27 416	50 440
Länet	70 175	67 347	137 522

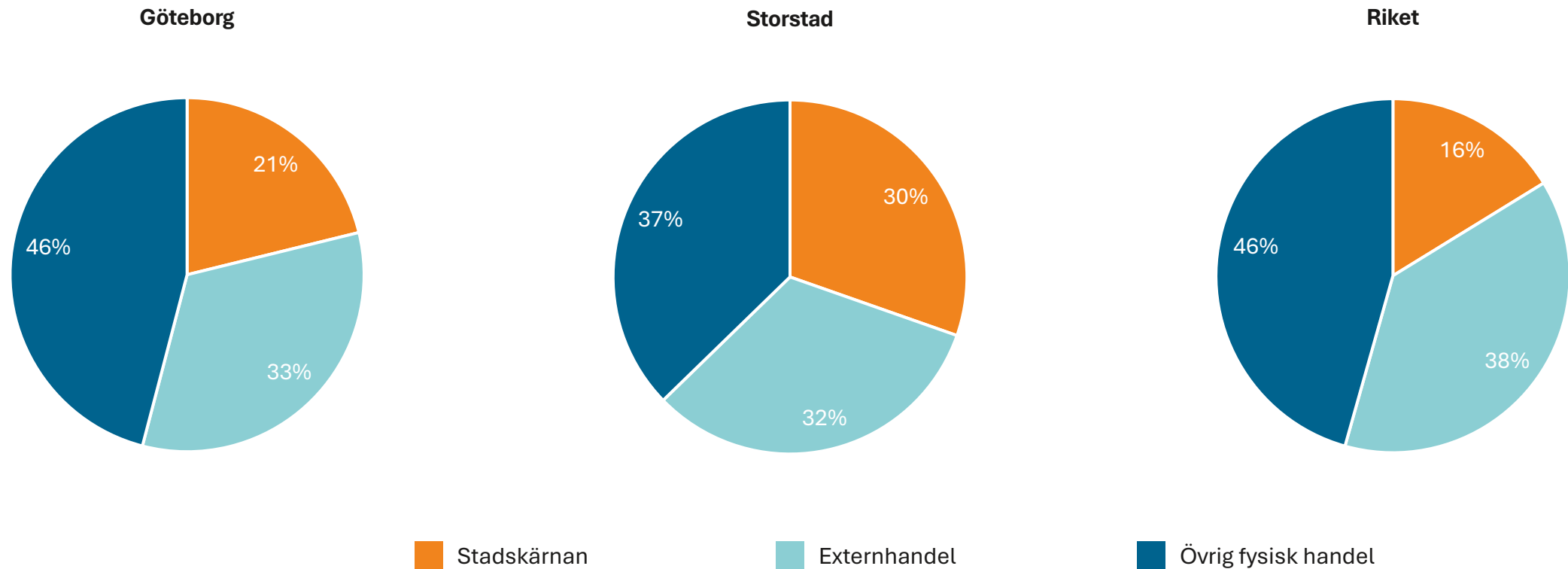
Omsättningsutveckling i stadskärnan, kommunen och länet

Omsättningsutveckling för handeln i stadskärnan, kommunen och länet, 2023 jämfört med 2022. Utveckling beräknad i löpande priser.



Var handlar man i kommunen?

Den fysiska detaljhandelns omsättning i kommunen år 2023 uppdelat på försäljningsplats, i jämförelse med rikets fördelning. Externhandel avser köpcentrum och handelsområden.





Kontakt

För mer information om Cityindex

Linda Siverbo, näringspolitiskt ansvarig Fastighetsägarna GFR
073-862 42 08, linda.siverbo@fastighetsagarna.se

Christina Friberg, expert stadsutveckling Fastighetsägarna MittNord
070-349 91 25, christina.friberg@fastighetsagarna.se

Anna Wiking, stadsutvecklings- och samhällsstrateg Fastighetsägarna Syd
070-955 31 32, anna.wiking@fastighetsagarna.se

Katrin Behdjou Arshi, chef stadsutveckling Fastighetsägarna Stockholm
076-142 69 51, katrin.behdjou.arshi@fastighetsagarna.se

För frågor om rapporten

Erik Jonsson, kundansvarig HUI Research
076-139 11 15, erik.jonsson@hui.se

Jennifer Larsson, Projektledare HUI Research
076-426 01 25, jennifer.larsson@hui.se

Bilagor



Definitioner/branschindelning

STADSKÄRNA

Stadskärnan avgränsas i första hand efter densitet av boende, butiker, restauranger och hotell. Utöver detta finns ett antal kompletterande regler om barriärer, resecentrum, större verksamheter och så vidare. Totalt finns det 104 stadskärnor i Sverige, vilket innebär att cirka 22 städer saknar stadskärna. De sistnämnda städerna har givetvis centrumbildningar, men dessa definieras istället som stadsdelscentrum på grund av en lägre densitet av boende och verksamheter.

INNERSTAD

I storstäderna finns ofta stadsdelscentrum precis utanför stadskärnan som på många sätt motsvarar stadskärnans egenskaper och densitet. Dessa ingår i ett yttre område som benämns ”innerstaden” och kompletterar bilden av tätortens centrumbildning.

TÄTORT

Enligt SCB (Statistiska Centralbyrån) definieras tätorter som ”...tätbebyggda områden med minst 200 invånare och där avståndet mellan husen är mindre än 200 meter”.

STAD

Tätorter med 10 000 invånare eller fler. Städerna delas in i fyra grupper som harmoniserar med SKR:s (Sveriges Kommuner och Regioners) kommungruppsindelning. Dessa är:

TYP AV STAD	ANTAL INVÅNARE I TÄTORTEN
Storstad	150 000+
Större stad	37 500–149 999
Medelstor stad	15 000–37 499
Småstad	10 000–14 999



Indelning av stadskärnor

STORSTÄDER

Göteborg
Malmö
Stockholm
Uppsala

Sundsvall
Södertälje
Trollhättan
Umeå
Västerås
Växjö
Örebro
Östersund

MEDELSTORA STÄDER

Alingsås
Avesta
Boden
Enköping
Eslöv
Falkenberg
Falköping
Hudiksvall
Härnösand
Hässleholm
Höganäs
Karlshamn

Karlskoga
Karlskrona
Katrineholm
Kinna
Kristinehamn
Kumla
Kungsbacka
Kungälv
Köping
Landskrona
Lerum
Lidköping
Ljungby
Ludvika
Mariestad
Motala
Märsta
Mölnlycke
Norrtälje
Nynäshamn
Nässjö
Oskarshamn
Piteå

Sandviken
Skellefteå
Staffanstorps
Strängnäs
Trelleborg
Uddevalla
Vallentuna
Varberg
Visby
Vänersborg
Värnamo
Västervik
Ystad
Åkersberga
Ängelholm
Örnsköldsvik

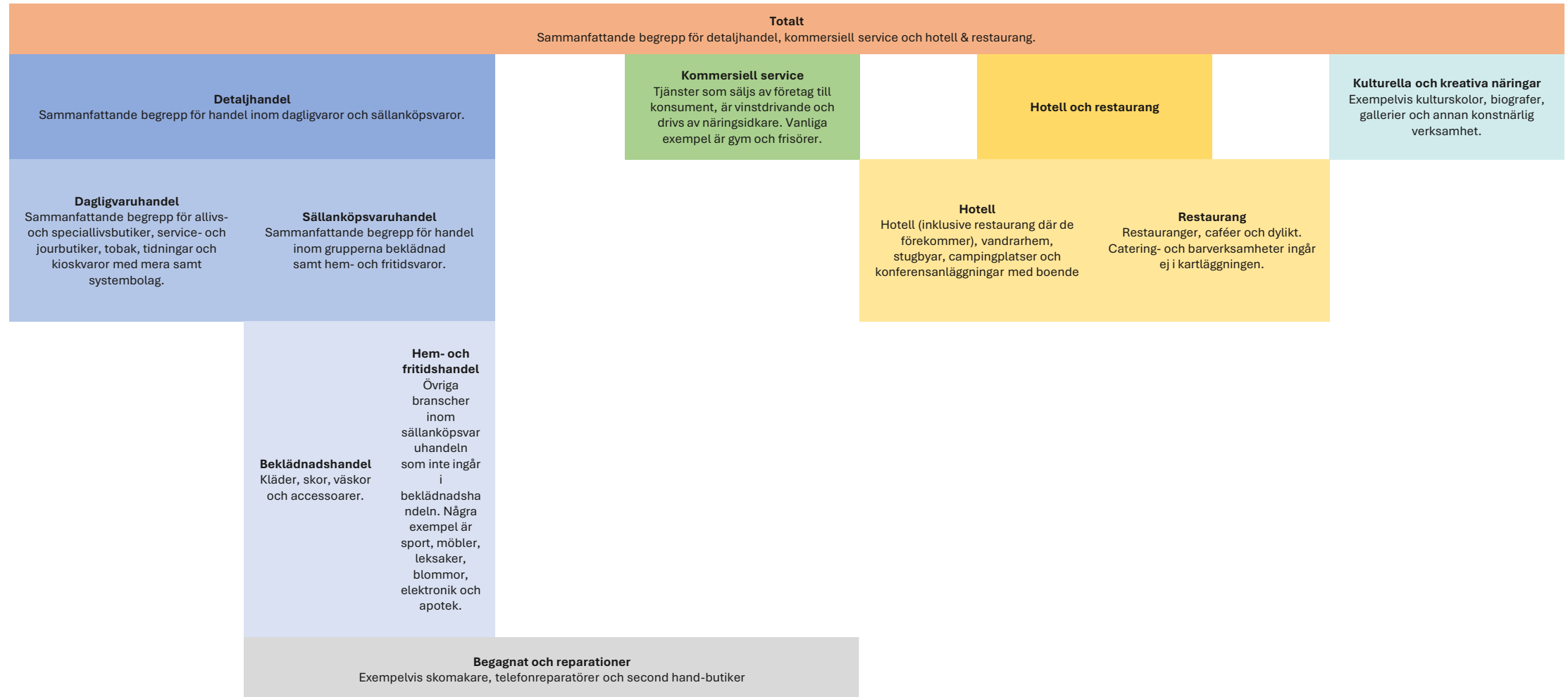
SMÅSTÄDER

Arboga
Arvika
Bollnäs
Ekerö
Eksjö

Fagersta
Finspång
Gislaved
Gällivare
Höör
Kungsängen
Lomma
Mjölby
Mora
Nybro
Ronneby
Sala
Skara
Stenungssund
Svedala
Söderhamn
Tranås
Ulricehamn
Vetlanda
Älmhult



Branschindelning



Branschindelning

DAGLIGVARUHANDEL

SNI 47.11, 47.2

BEKLÄDNADSHANDEL

SNI 47.71-72

HEM- OCH FRITIDSHANDEL

SNI 47.19, 47.4-47.8 exkl. 47.71-72

KOMMERSIELL SERVICE

SNI 59.14, 77.2, 93.12, 93.13, 93.21, 95.1-2, 96.012, 96.02, 96.04

HOTELL

SNI 55.1-3

RESTAURANG

SNI 56.1

KULTURELLA OCH KREATIVA NÄRINGAR

SNI 59.140, 74.102, 85.521, 85.522, 85.593, 90.01-04, 91.011, 91.012, 91.020, 91.030, 93.210, 93.290

BEGAGNAT OCH REPARATIONER

SNI 47.791-793, 95.110, 95.120, 95.210-250, 95.290